

EL BAHAREQUE EN LA REGIÓN DEL CARIBE



Módulo 8: Acabados y revestimientos

Ministerio de Trabajo y
Seguridad Social



Fondo Nacional de
Formación
Profesional
para la Industria
de la Construcción
FIC



Éste título digital por Sistema de Bibliotecas SENA se encuentra bajo una licencia de Creative Commons Reconocimiento-NoComercial-compartirigual 3.0 unported License. <http://co.creativecommons.org/tipos-de-licencias/>
Creado a partir de la obra en <http://biblioteca.sena.edu.co>

EL BAHAREQUE EN LA REGIÓN DEL CARIBE



Módulo 8: Acabados y Revestimientos

Contenidos Técnicos:

Arq. Clara Angel Ospina Arq. Clara Sánchez Gama

Revisión Técnica:

Arq. Néstor Gómez, División de Construcciones

Asesoría Técnico Pedagógica

Arq. Luis Eduardo Bustamante, División de Industria

Dirección y Producción Final:

Fabiola Fajardo, Gerente FIC

Arq. Raúl Eduardo Pacheco, FIC

Diseño, Diagramación, Fotografía, Dibujos \1 Artes

Finales:

ARIT - Arquitectura e Investigación en Tierra T.2323153

Fotomecánica e Impresión:

Sección de Publicaciones SENA Dirección General

Bogotá, 1990

Financiado y Producido por el Fondo Nacional de Formación Profesional de la Industria de la Construcción.

Derechos Reservados a favor del Servicio Nacional de Aprendizaje - SENA

CONTENIDO

Los Pisos	5
Generalidades.....	5
Proceso Constructivo	5
Materiales.....	6
Herramientas.....	7
Personal de Obra.....	7
Recomendaciones.....	8
Corredor o Pretil.....	9
Generalidades.....	9
Proceso Constructivo	9
Materiales	10
Herramientas	10
Personal de Obra	12

Recomendaciones	12
Pinturas	13
Generalidades	13
Proceso Técnico	14
Materiales	14
Herramientas	15
Personal de obra.....	15
Recomendaciones	15
Puertas y Ventanas	16
Generalidades	16
Proceso Técnico	16
Materiales	18
Herramientas	18
Personal de Obra	19
Recomendaciones	19

Los Pisos

En las construcciones tradicionales, en la "casa de palma" generalmente los pisos que se realizan son de tierra. Sin embargo en la actualidad se empiezan a utilizar los materiales modernos ya sea en el acabado: afinado de cemento, afinado con color mineral, y baldosas de cemento.



1. Nivelar el suelo,
2. Llenar con tierra los espacios entre los horcones, de tal forma que el nivel de los espacios

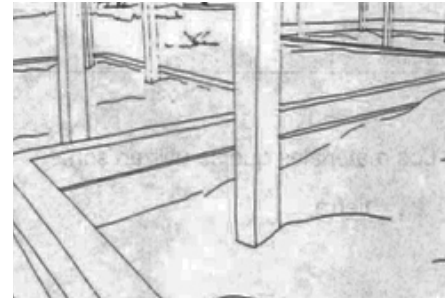
interiores quede más alto que el exterior de la vivienda,

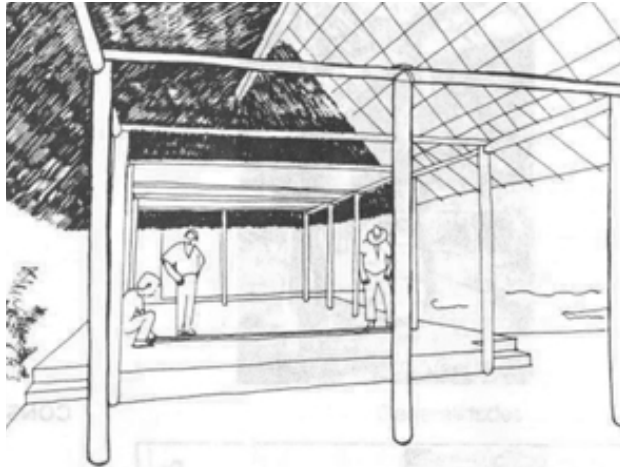
3. Apisonar la tierra en capas de 12 cms. con un pisón de madera.

Con el objeto de obtener una superficie lisa! la última capa de relleno constituida por tierra negra arenosa es compactada colocando un costal de maguey (fique) para evitar que la tierra se pegue al pisón.

GENERALIDADES

PROCESO CONSTRUCTIVO





4. Barrer y alisar el piso:

Esta actividad llamada "amasado" es realizada diariamente por la mujer de la casa como parte del mantenimiento de la misma.

Se hace con una tierra compuesta principalmente de arena fina que se recoge en el momento de barrer; la cual, mezclada con agua forma una especie de masilla que se riega o amasa con la mano para rellenar las grietas o fisuras que se presentan en la superficie del piso.

MATERIALES

Los materiales que se utilizan son:

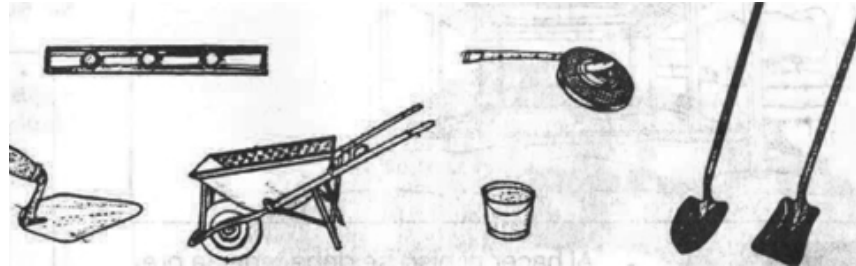
- tierra,
- tierra negra arenosa,
- boñiga,

HERRAMIENTAS

- pisón de madera,
- costal de maguey,
- costal o carretilla,
- regadera,

- lienza,
- manguera,
- nivel,
- pala,

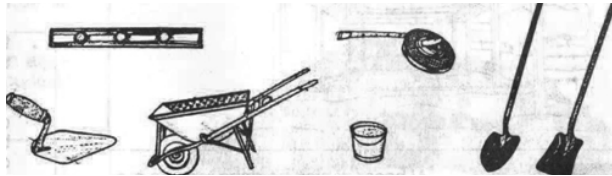
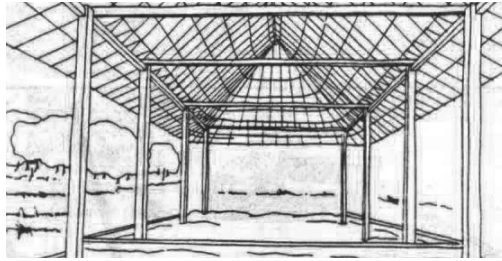
- barretón,
- latas de manteca(30 x 30 x 60 centímetros)



PERSONAL DE OBRA (Obra de Mano)

Los pisos de tierra son fáciles de realizar y no requieren de conocimiento especializado. Lo puede ejecutar el mismo propietario, aunque el apisonar es un trabajo arduo.





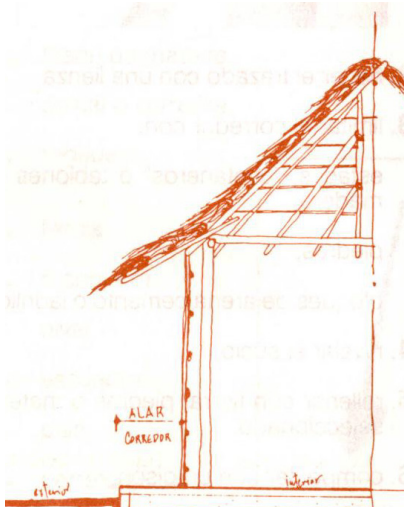
RECOMENDACIONES

- La nivelación se realiza al finalizar la colocación del empalme.
- Al hacer el piso se debe tener la precaución de dejarlo más alto que el nivel del piso exterior, ya que de esta forma se protege la casa de posibles inundaciones, así como los materiales de la pared.
- Se debe tener cuidado al efectuar el apisonado y la compactación se debe realizar sobre capas de poco espesor (10 a 15 centímetros).
- Se debe hacer un mantenimiento periódico, casi diario del acabado del piso.
- En algunas regiones el acabado del piso se hace con una mezcla de tierra arenosa y boñiga.
- La cerca se puede colocar sobre este piso.
- Sobre varas de madera o cañas tendidas a lo largo en el suelo; piedras, bloques de arenamiento, ladrillos; o sobre una viga de hormigón armado.
- Este tipo de pisos puede propiciar la aparición de insectos produciendo parásitos en la población infantil.
- La actual difusión del cemento en la región permite, según los recursos locales, utilizarlo:
 - a- en el acabado del piso, para lo cual se aplica un afinado compuesto de una mezcla de tierra arenosa y cemento,
 - b- en el piso propiamente dicho, es decir, contruir una placa de piso de hormigón sobre una base o relleno compactada con material seleccionado.

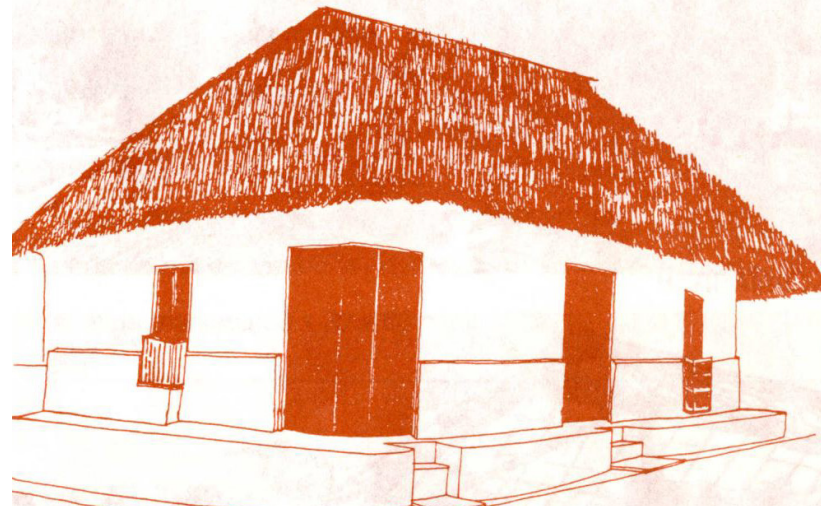
Corredor o Pretil

Se debe construir alrededor de la casa un andén con el objeto de proteger a la misma no solo de posibles inundaciones sino también para aislarla de la humedad que se presente alrededor de la vivienda.

- Como protección adicional en algunos sitios se construye una "cuneta" o drenaje en piedra.



GENERALIDADES



PROCESO CONSTRUCTIVO

1. Definir el ancho del andén de acuerdo con la dimensión del alar de la casa.



2. hacer el trazado con una lienza,
3. limitar el corredor con:
estacas, "costaneros" o tablones de madera,
piedras,
bloques de arena cemento o ladrillos,
4. nivelar el suelo,
5. rellenar con tierra, piedras o material seleccionado,
6. compactar con un pisón,
7. afinar la última capa,

Al ejecutar el acabado del corredor se puede proceder de la misma manera que se describió en el caso de los pisos; e igual-

- Tierra,
- piedras,
- material de relleno,
- bloques de arena:cemento,
- Pisón de madera,
- costal o carretilla,
- regadera,

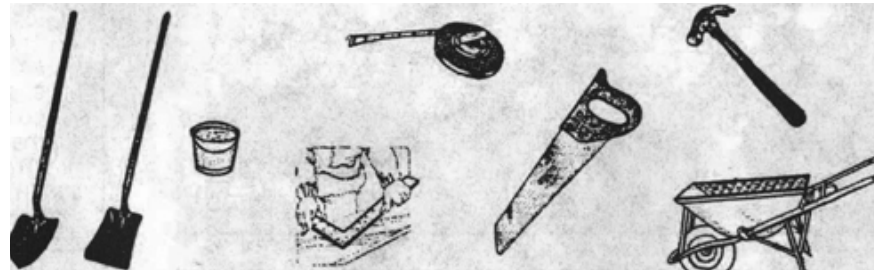
mente se pueden utilizar los materiales modernos tanto en el acabado como en el cuerpo mismo del corredor.

- lienza,
- manguera,
- nivel,
- escuadra,
- pala,
- barretón,

MATERIALES

- ladrillos,
- estacas de madera o cañas,
- tablonces de maderas.
- serrucho o martillo,
- latas de manteca(30 x 30 x 60 centímetros)

HERRAMIENTAS



PERSONAL DE OBRA (Obra de Mano)

Este trabajo lo realizan dos personas.
Es sencillo de ejecutar, generalmente, lo hace el mismo propietario, pero se requiere conocimiento en el trazo y la nivelación.
Requiere de fuerza durante la compactación y al enterrar las estacas.



RECOMENDACIONES



- Las maderas que se utilicen para las estacas y tablo-nes deben ser resistentes y durables, se utilizan las ma-deras "finas" o de "corazón". Generalmente, este ma-terial es el que queda en los cortes en los aserraderos.
- Al compactar con el pisón el relleno se debe tener cui-dado en hacer una superficie pareja y que las capas de compactación no sean de espesores mayores a 15 centímetros.
- En superficies con desnivel se hacen escalones con piedra de arroyo.
- Una casa no se encuentra "bien terminada" entre tanto no se

Pinturas

Las viviendas se finalizan con la aplicación de pinturas en colores claros en las paredes y fuertes en los zócalos, puertas y ventanas. En la ornamentación de fachadas se hacen bodegones, canastas y hojas, algunas veces.

Además de ofrecerle un mejor aspecto a la vivienda, la pintura, contribuye a la mayor durabilidad de las casas, protegiendo el repello.



GENERALIDADES

- La pintura más utilizada es aquella que emplea cal y colorantes minerales.

PROCESO TECNICO



1. Preparar y limpiar la superficie a pintar humedeciéndola.

2. Aplicar con una escoba de "barbasco" o con una brocha grande una "lechada" (mezcla que presenta consistencia "aquada") de cal con colorante mineral en dos capas.

En algunas regiones se utiliza "larbaba" de guácimo para mejorar la adherencia y evitar que la cal suelte partículas con la fricción o rozamiento, se prepara así:

1 . Colocar por un galón de agua una libra de corteza de guácimo.

2. Dejar en remojo esta preparación por algunas horas.

3. Proceder a preparar la mezcla de cal con colorante.

Se usa el 'azuí' mezclado con la cal el carburo, para que el blanco se vea más 'reluciente".

MATERIALES

- Cal, carburo.
- Colores minerales.
- Corteza de guácimo.
- Excepcionalmente se utilizan las pinturas industriales (vinilos).
- Se usan pinturas de aceite para puertas y ventanas.

HERRAMIENTAS

- Escoba de barbasco, de iraca, o brocha de fique.
- Brochas.
- Latas de manteca.



PERSONAL DE OBRA (Obra de Mano)

Es un trabajo sencillo, que realiza generalmente, el dueño de la casa.

En el caso de las pinturas industriales, se contrata a un maestro.

RECOMENDACIONES

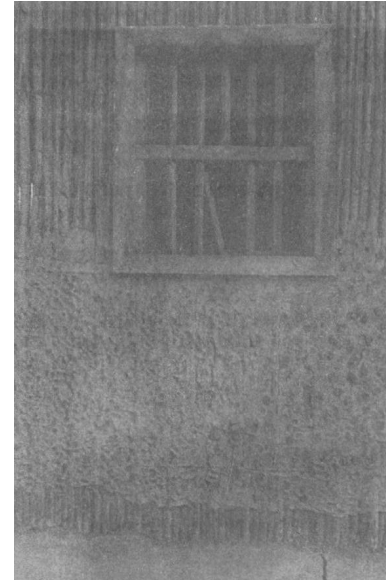
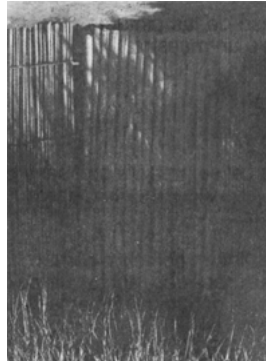
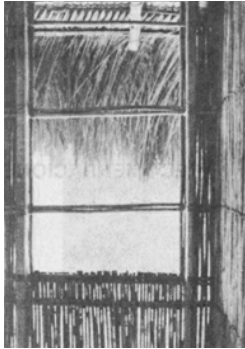
- La cal se prepara con sal y guácimo o jabón de monte para que "dure" mas.
- La pintura con calo carburo tiene poca durabilidad, por lo cual se debe rehacer periódicamente cada un año o dos.
- Se debe dejar secar el repello tres meses antes de pintar.
- El vinilo se aplica sobre repello de cemento.
- Se le puede aplicar a la vivienda sobre el repello de tierra un acabado de un compuesto de tierra con cal aérea (cal apagada) en proporción aproximada de un 10 % (varía de 6:1 a 3:1), además de mejorar la aglomeración del compuesto le ofrece a la pared de la vivienda un aspecto agradable.

Puertas y Ventanas

GENERALIDADES

Las puertas y ventanas se colocan una vez se ha finalizado la cerca, o luego de haber aplicado la capa base del repello, el "embarre". Tradicionalmente después

de cercada la casa se hacían las puertas con tablas o sencillamente con cañas. También se utilizan puertas y ventanas en madera fabricadas por artesanos locales .

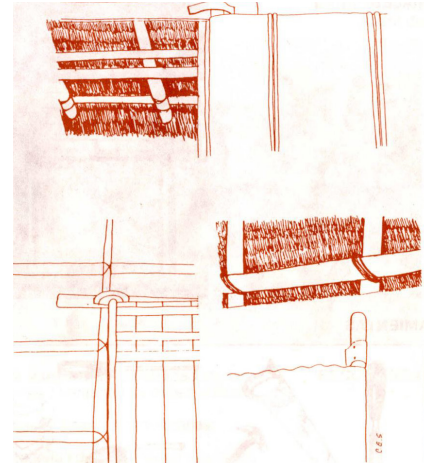
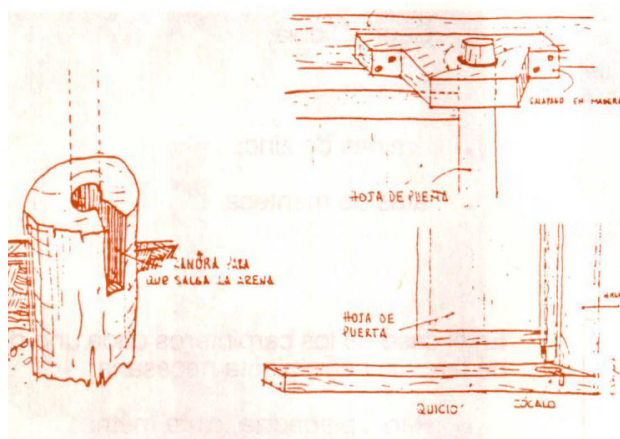


PROCESO TECNICO

1. Colocar las puertas y ventanas en los vanos enmarcados por los parales solteros.

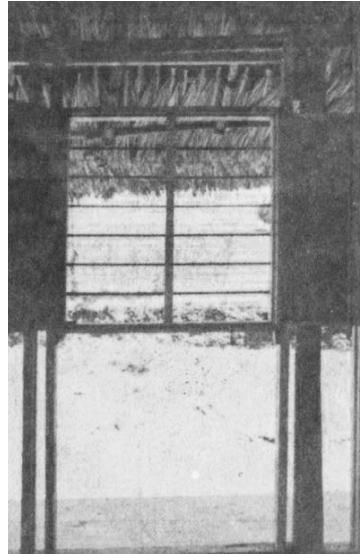
En el caso de las puertas más sencillas, éstas están compuestas por dos hojas, con excepción de la puerta falsa (puerta de salida al patio por uno de los cuartos) que es de una hoja.

2. Colocar el “Nabo” o 'Parapolvo" en la parte superior del vano y el IlQuicioll en la inferior.
3. Ajustar los marcos verticales en la parte inferior en el “Zoquete” y en la superior en el “Galápago”, para permitir que gire la hoja.



Se utiliza también una abrazadera metálica o en cuero.
 En reemplazo de estos sistemas se utilizan, hoy en día, las bisagras.
 Las ventanas llevan protección con bolillos verticales de madera o en hierro y son en dos hojas generalmente.
 El sistema para cerrarlas consiste en una "tranca" o pasador de madera apoyados en cada una de las hojas;
 por fuera se colocan dos argollas que son aseguradas con un candado.

MATERIALES



Se utilizan para la fabricación , dependiendo de los recursos locales, maderas finas.

- Roble,
- Solera.
- Caracolí,

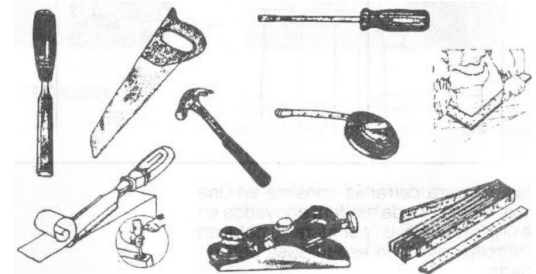
En el caso de los carpinteros cada uno debe tener la herramienta necesaria:

- Regla plegadiza, cinta métrica,
- escuadra, plomada, nivel,
- prensas, martillo, destornillador
- serrucho, sierra, cepillo,
- garlopa, lija, escoplo,
- formón, berbiquí, taladro.

18

HERRAMIENTAS

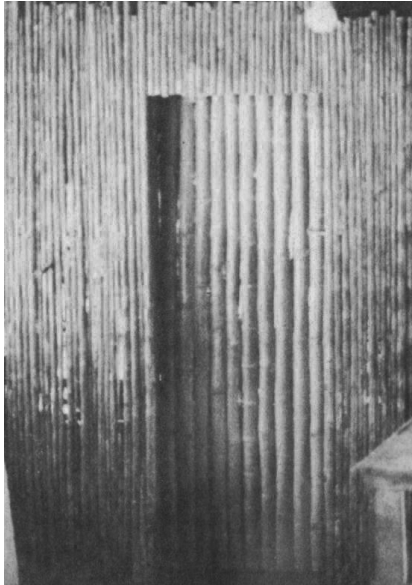
- Ceiba,
- Cedro, Tolúa,
- Orejero,
- láminas de zinc,
- latas de manteca.



Las puertas más sencillas que se utilizan las fabrica generalmente el propietario.

Las puertas y ventanas en madera las fabrican los carpinteros del sitio, generalmente y son ellos mismos los encargados de colocarlas.

Deben tener conocimiento ya que ésta actividad lo requiere.



PERSONAL DE OBRA (Obra de Mano)



RECOMENDACIONES

- Para asegurar la durabilidad de las puertas y ventanas se deben utilizar:
- maderas "finas", o inmunizarlas.
- Protegerlas de la humedad y los animales.
- Aplicarles una pintura de aceite Antes de proceder a la fabricación se deben verificar las medidas en obra.